

No.12  
2022.3

発行：八匠水道企業団  
〒289-2104 匝瑳市生尾10番地  
<http://www.hasso-suidou.jp/>

# 水道だより



このたび、令和四年二月二十六日付けをもちまして、八匠水道企業団企業長に就任いたしました匝瑳市長の宮内康幸です。

水道は、生活や産業を支える重要なライフラインです。皆様に安全・安心な水を安定的に供給するという使命はもとより、コロナ禍における衛生面の観点からも、命の水を預かるものとして、その役割と責任を強く感じております。

現在、人口減少による料金収益の減少、老朽化した管路や施設の更新など、水道事業を取り巻く環境は厳しさを増しており、将来にわたっての重責を果たすための課題が多く存在しております。

これから職員一同、水道事業が円滑に進められるよう最善の努力をいたす所存でございますので、住民の皆様方のご理解とご協力をよろしくお願い申し上げます。



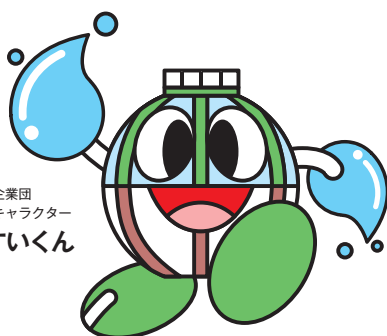
八匠水道企業団  
企業長 宮内 康幸



もくじ

- 水道管更新工事について……②
- 令和4年度予算の概要……③
- インフォメーション……④

## お問い合わせ等



八匠水道企業団  
イメージキャラクター  
はっすいくん

## 八匠水道企業団

☎0479-73-3171

\*上水道の新規申し込み                   \*水質に関するお問い合わせ  
\*水道工事に関するお問い合わせ       \*道路からの水漏れを発見したとき  
その他お問い合わせ、ご意見等お気軽にお寄せください。

## 八匠水道お客様センター

☎0479-79-7001

営業時間 月～金曜日 8:30～18:00  
                  土曜日 8:30～12:00 (祝日・年末年始を除く)

\*水道の使用開始・中止依頼  
お願い…水道の使用開始・中止のお申し込みは希望日の2～3日前までにご連絡ください。  
\*検針や水道料金に関するお問い合わせ

# 水道施設耐震化事業を進めています！

平成29年度から地震等の災害に強い耐震管に入れ替える工事を行っています。有事の際に避難所となる施設や病院といった【重要給水施設】への給水に影響がないよう取り組んでいます。

当初事業計画の工事総延長約93.7kmに対し、現在入れ替えが完了した延長は約14.3kmで、重要給水施設への水道管の内15.3%が耐震管に入れ替わりました。計画では令和18年度までの事業完了を目指しています。

工事の際には断水や交通規制等でご迷惑をおかけいたしますが、ご理解ご協力をよろしくお願いいたします。

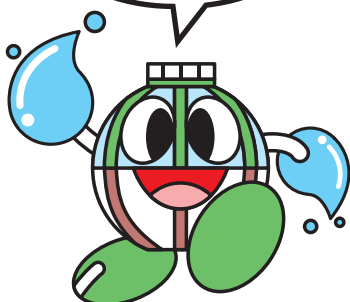


耐震管吊り上げ状況

画像提供：日本ダクタイル鉄管協会



青い線が重要給水施設までの水道管を、赤い線はその中で耐震管に入れ替わった場所を表しています！



## ～水質異常が発生したら～

家の近くで水道工事が行われると赤水や白水と呼ばれる水質異常が発生することがあります。赤水は水道管に浮き出たサビ等が水道工事による振動などで巻き上がり赤く濁った水で、白水は工事で空になった水道管に通水した際に水と空気が混ざり白く濁った水です。発生した際は浄水器等がついていない蛇口から数分水を流していただき、それでも改善しない場合は企業団までご連絡をお願いいたします。

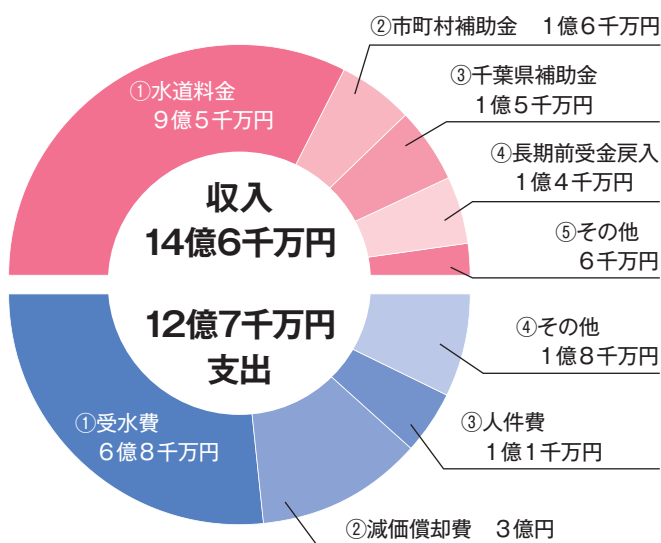
# 令和4年度予算 ~予算概要について~

## 2つの 予算収支

水道事業は長年継続して行う公営事業なので、将来の経営状況を正確に判断するため単年度の経営収支を見る……「**収益的収支**」と、将来に渡る長期的な収支を見る……「**資本的収支**」の2つの予算に分かれています。

### 収益的収支

水道水をお客様に届けるための費用と財源



#### 収益的収入

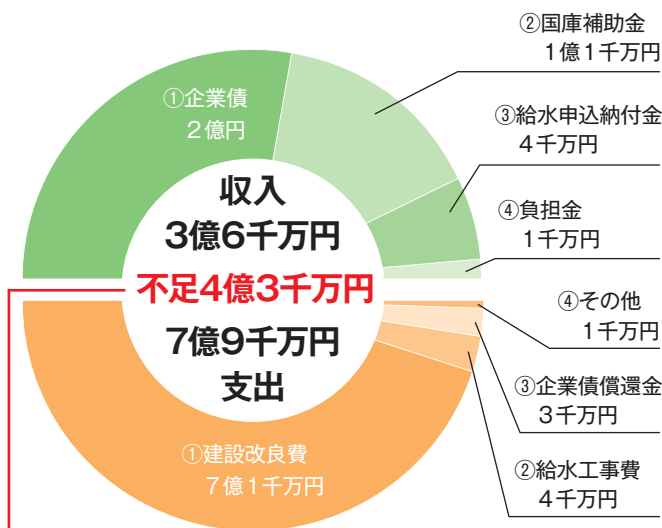
- ①お客様からいただく水道料金
- ②構成市町（匝瑳市、横芝光町）からの補助金
- ③千葉県からの補助金
- ④水道施設工事に充てた財源を一括ではなく、耐用年数で割り1年ごとに収益化したもの
- ⑤工事負担金、手数料、預金利息など

#### 収益的支出

- ①九十九里地域水道企業団から水を買うための費用
- ②水道施設等の取得価額を一括ではなく、耐用年数で割り1年ごとに費用化したもの
- ③水道事業を行う職員の給与や賞与など
- ④委託料、備消耗品購入費、支払利息など

### 資本的収支

水道施設を整備・更新するための予算



資本的収入が支出に対して不足する額は、減価償却費などの現金支出を伴わない資金で補填

#### 資本的収入

- ①水道施設を新設、更新するための借入金
- ②国からの補助金
- ③新しく給水管を引く際に、お客様からいただく給水申込納付金
- ④消火栓の設置、更新に要する費用で、管理者である市町が負担するもの

#### 資本的支出

- ①水道施設を新設、更新するための費用
- ②給水管の工事費など
- ③過年度の借入金に係る返済
- ④予定外の支出に備えて計上する予備費等

## 令和4年度予算と経営状態について

令和4年度八咫水道企業団水道事業会計予算として収益的収入14億6千万円、収益的支出12億7千万円を計上しており、差し引きで1億9千万円の収益を予定しています。水道料金収益は9億5千万円であり、水道料金のみでは支出を賄うことができないため、匝瑳市、横芝光町及び千葉県からの補助金により、水道料金の値上げを抑制している状態です。

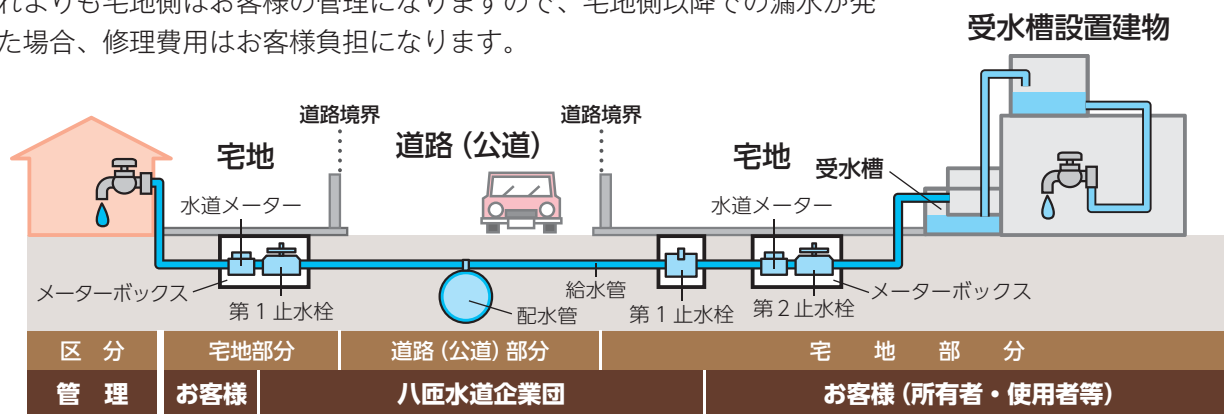
資本的収支については資本的収入3億6千万円、資本的支出7億9千万円を計上しています。平成29年度より応急給水拠点への配水管耐震化事業を実施しており、令和4年度においても国庫補助金と企業債を活用しながら管路の耐震化を行っていく予定です。

# インフォメーション

## 給水装置の管理区分について

配水管から分かれて設置された給水管や蛇口などを「給水装置」といいます。企業団で管理するのは第一止水栓までになります。

それよりも宅地側はお客様の管理になりますので、宅地側以降での漏水が発生した場合、修理費用はお客様負担になります。



### 水道料金のお支払いは、 便利な口座振替をご利用ください

水道料金の支払いは、口座振替と納入通知書による支払いがあります。

- お支払いを忘れてたり、金融機関やコンビニに行く手間がなくなります。
- 通帳に記録が残るので、家計の管理にも役立ちます。

お申込みの手続きは、お客様のお取引の金融機関や郵便局の窓口で、預貯金通帳、お届け印、検針のお知らせまたは領収書をお持ちになって、お申し込みください。



### 悪質な訪問販売や詐欺等にご注意ください

企業団では次のようなことは一切行っていません。

- お客様からのご依頼のない検査や点検
- 浄水器などの器具の販売やあっせん
- 水道管洗浄のすすめ
- 電話や訪問でのアンケート

水道業者等を装い「新型コロナウイルスが水道管についている」等と嘘をつき、ウイルス除去費用を要求するなどのトラブルが各地で発生・報道されています。そのような連絡や訪問などを行うことは一切ありません。また、事業者に委託することもありますので、ご注意ください。不審に思われたときは、企業団までお問い合わせください。

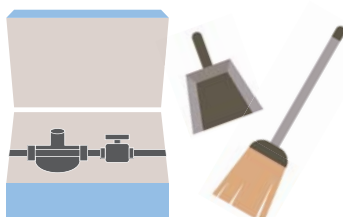


## 検針にご協力をお願いします

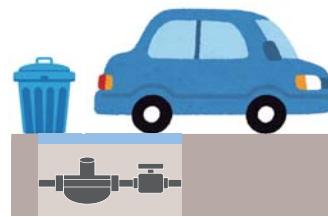
メーターBOX付近に犬を近づかせないでください。



メーターBOX内は土などで埋まらないよう時々清掃してください。



メーターBOXの上に物を置いたり、車を止めたりしないでください。



一般のご家庭の水道メーターの検針は、2ヶ月に1度検針員によって行われています。この水道メーターは、企業団よりお客様に貸し出ししているもので、管理はお客様に行っていただくことになっています。正確な検針を行うために、水道メーターが故障しないよう、ご協力をお願いいたします。